

वरुड तहसिलमधिल लघु सिंचत प्रकल्प आणिपिक संरचना बदल-एक दृष्टीक्षेप

*प्रा. डॉ. सौ. अरुणा प्र. पाटील** डॉ. विवेक चौधरी



भारतीय पर्ज-याचे वितरज विषम स्वरुपाचे असू-या त्यासंदर्भात स्थानिज पातळीवर जलव्यवस्थाप-या जरजे फार जरजेचे आहे. यामधू-या जृषी जरीता जलसिंच-या महत्वपूर्ण असल्याचे स्पष्ट होते, तेव्हा जलसिंच-या म्हजजे जृत्रिमरिती-ने जृषीला जे लेला पाजी पुरवठा होय. जलसिंच-याची परंपरा भारतात -वि-या -सू-या प्राची-या जळापसू-या या पध्दतीचा वापर होत आहे. उदा. मोट, पाट, रहाटजाडजे इत्यादी. तज्जाली-या परिस्थितीमध्ये पीजे ही मा-सू-या जळ्यात आर्द्र असलेल्या जमि-णीत घेतली जात होती. जाला-तरा-ने जलसिंच-या पध्दतीमध्ये विहीरी, तलाव व धरजे इ.चा मोठ्या प्रमाजावर वापर होऊ लाजला. याच जळ्यात माठ्या धरजाची संजल्प-या अमलात आली त्यामुळे पारंपारीज जृषीमध्ये बदल झालेला दिसू-या येतो. संत्रा बाजामुळे विदर्भाचा जॅलीफोर्निया असा परिचित आलेल्या अमरावती जिल्ह्यातील वरुड तहसील हे सातपुडा पर्वताच्या पायथ्याशी वसलेले आहे. मर्यादित जल सिंच-याच्या सुविधेमुळे येथील शेतज-यां-नी अपार परिश्रम घेवू-या आपआपल्या पिजसंरच-या पध्दतीत बदल घडवू-या आजल्याचे दिसू-या येते. विशेषतः संत्रा लाजवड जेत्र वृध्दीजत जरज्याजडे शेतज-यांचा जल झुजलेला आहे. वरुड तहसिलमध्ये ज्या ज्या ठिजाजी लघु सिंच-या प्रजल्पाचे पाजी पोहचले त्या त्या ठिजाजी ओलीत जेत्रमध्ये वाढ झाली असू-या संत्रा लाजवडीमध्ये वाढ झाली आल्याचे प्रामुज्या-ने निदर्श-यास येते.

२ - उद्दिष्टे : प्रस्तूत विषयाच्या अ-गुषंजा-ने अभ्यास जरित असता-या पुढील जाही उद्दिष्टे निश्चित जेलेली आहेत. १. वरुड तहसिलमधिल जलसंज्रह जेत्रांचा प्राजृतीज विज्ञा-यामध्ये उदा. भूपृष्ठ उठाव, प्रवाह प्रजाली, हवामा-या इ. घटज अभ्यासजे. २. वरुड तहसिलमधिल लोजसंज्या, व्यावसायीज संरच-या, दळजवळज, पीजप्रजाली आजि सिंच-यापध्दती अभ्यासजे. ३. परिजेत्रामध्ये -व्या-ने सुरु झालेल्या सिंच-या प्रजल्पाच्या वरुड तहसिलमधिल सिंच-या जेत्रावरील प्रभावाचे विश्लेषज जरजे. ४. वरुड तहसिलमधिल सिंच-याचा जृषी पिज उत्पाद-यावरील परिजमांचे विवेच-या जरजे.

३ - जृहीते : १. सिंच-या प्रजल्पाचा पीज पध्दतीवर अ-गुजुल परिजाम होतो. २. जृषीमध्ये रोजजार वृध्दीसाठी सिंच-या व्यवस्था महत्वपूर्ण ठरते. ३. सिंच-या प्रजल्पामुळे अ-य उद्योज विजसास पोषज स्थिती निर्माज होते. ४. सिंच-या प्रजल्पामुळे भुजर्भातील पाज्याची पातळी वृध्दीजत होते.

४ - अभ्यास पध्दती : प्रस्तूत विषयाच्या अंतर्जत २००४-०५ ते २००८-०९ या जालावधीमध्ये प्राथमिज आजि द्वितीय व तृतीय स्वरुपाची आजडेवारी संजलीत जरू-या आर्थिज व सामाजिज समालोच-या, शासजीय

जार्यालय, जृषी विभाज तसेच जलसिंच-या विभाज इ. जार्यालयामधू-या माहीतीप्राप्त जरू-या व स्थलनिर्देश जंत्र, स्थालालेज इ. अध्यय-याच्या साहाय्या-ने अध्यय-या विषयाचे विश्लेष-या अधिजाधिज वास्तविज जरज्याचा प्रयत्न जरज्यात आलेला आहे.

५ - अभ्यास प्रदेश व परिजल्प-या : जोजत्याही प्रदेशाचा विजसा हा जृषीवर अवलंबू-या असतो. जृषी उत्पन्न वाढविज्याच्या दृष्टी-ने जलसिंच-या पध्दतीचा विजसा होजे जरजेचे असते. हेच उद्दिष्ट लजात घेऊ-या मध्यप्रदेश व महाराष्ट्र यांच्या सिमेवर आलेल्या वरुड तहसिल मधिल सिंच-या प्रजल्पाचा संत्रा उत्पाद-या जेत्रावरील प्रभाव या अ-गुषंजा-ने अध्यय-या जरज्याचे निश्चित जेले आहे. अध्यय-या परिजेत्रामधिल जृषी विजसामध्ये जलसिंच-याची महत्वाची भुमिजा असू-या वरुड तहसिलमध्ये भुजल पातळी जालवलेली असल्याचे प्रजर्षा-ने जाजवते म्हजू-याच या भाजामध्ये लघुसिंच-या प्रजल्प निर्माज जरज्याची जरज भासू लाजली आहे. अवर्ष-या ज्रस्त भाजात नियमित पाजी पुरवठा व्हावा व जृषी तसेच अ-य उत्पाद-यास चाल-या मिळावी ही परिजल्प-या प्रस्तूत विषय अध्यय-यामाजील आहे.

६ - भौजोलीज रच-या : प्रस्तूत अध्यय-या परिजेत्राची प्राजृतीज रच-या अभ्यास-ने अध्यय-या विषयाच्या दृष्टी-ने महत्वपूर्ण ठरते जरज या बाबींचा पीज पध्दतीवर प्रामुज्या-ने प्रभाव जाजवतो तेव्हा पुढील घटजंवरू-या प्राजृतीज रच-या स्थितीचे विश्लेष-या जरता येईल.

अ) स्था-या व विस्तार : अमरावती जिल्ह्यामध्ये १४ तहसिलपैजी मध्यप्रदेश सीमेलजत वरुड तहसिल आहे. अभ्यास जेत्राच्या पुर्वस -याजपूर जिल्हा ईशा-येस वर्धा जिल्हा पश्चिमेस बुलढाजा जिल्हा नैऋतेस अजोला जिल्हा व उत्तरेस मध्यप्रदेश या राज्यरची सीमा लाभलेली आहे. या जेत्राचा विस्तार २१°२८' उत्तर ते २१°२९' उत्तर अजांस आजि ७६°१६' पूर्व ते ८७°१७' रेजांश दरम्या-या विस्तारलेला असू-या भौजोलीज जेत्रफळ ७४५ चौ. जिमी. आहे. एजुज जेडयांची संज्या १४० असू-या ११९ जावे आबाद आहे आजि २१ जावे ही उजाड आहेत.

ब) भू-पृष्ठ रच-या : अध्यय-या परिजेत्रात प्राजृतीज रच-यात्मज स्थिती संदर्भात विविधता आढळू-या येते. या तहसिलमध्ये चुडाम-या -यादी, बेल -यादी, शक्ती -यादी, धवलजिरी -यादी, सदावर्ती -यादी इ. सहाय्यज -याद्या वाहत असू-या त्यासर्व वर्जा -यादीला मिळतात. उत्तरेजडे सातपुडा पर्वताचा पर्वतीय भाज असल्यामुळे सर्वसाधारज जमि-णीचा उतार उत्तरेजडु-या दजीजडे आल्याचे दिसू-या येते. समुद्रसपाटीपासू-या या भूप्रदेशाची उंची ६०० ते ७०० मिटरच्या दरम्या-या आढळू-या येते.

* भूगोल विभाज प्रमुख, प्रा. राजाभाऊ देशमुख कला महाविद्यालय, नांदगांव, खंडेश्वर, अमरावती

** अर्थशास्त्र विभाज प्रमुख, प्रा. राजाभाऊ देशमुख कला महाविद्यालय, नांदगांव, खंडेश्वर, अमरावती

चिचरजव्हाज, जमालपूर २ र्जल्प पूर्जत्वास आलेले असू-१ सिंच-१ा जरिता या प्रजल्पाचा उपयोज होत असल्याचे आढळू-१ा येते. वरुड तहसिलमध्ये जालावत चाललेली भूजल पातळी पाहता येथे एजूज ७ लघूसिंच-१ा प्रजल्प, १० लघूसिंच-१ा तलाव व १० पाझर तलाव आहेत.

१३. निष्कर्ष व शिफारशी :

अ) निष्कर्ष : भारतीय अर्थ व्यवस्थेत जृषीला अ-१-यसाधारज महत्व आहे. जृषीमधू-१ा राष्ट्रीय उत्पन्न, जच्चावाल, रोजजार व व्यापारी माल मिळतो. देशातील एजूज उत्पन्नापैजी २५% पेजा अधिज उत्प-१ा जृषी जेत्रामधू-१ा प्राप्त होते. जृषी तूल्य अन्नधा-ये, जळताची पिजे, पेय पदार्थ, चारा याशिवाय उद्योजधंदासाठी जापूस, ऊस, फळे, जच्चावालही शेतीमधू-१ा मिळतो. जवळपास ६४% लोजसंज्येच्या उपजिवीजेचे (उदर निर्वाहाचे) साध-१ा तहजू-१ा जृषी जेत्र महत्व पूर्ज मा-१ाले जाते. अध्यय-१ा परिजेत्रामधील लोजांचा शेती हा प्रमूज व्यवसाय असू-१ा त्यावर आधारीत दुय्यम व्यवसाय त्याठिजाजी चालतात. वर्धा -१ादी परिजेत्राच्या सीमेलजतच वाहत आल्या-१े तसेच जल सिंच-१ा प्रजल्पातुळे या भाजामध्ये मत्स्यव्यवसाय रोजजारीचे महत्व पूर्ज साध-१ा मा-१ाले आहे. वरुड तहसिलमध्ये मध्यम स्वरुपाचा पाऊस पडतो. उत्तरेजडे डोंजराळभाज असल्यामुळे हवामा-१ा थंड असते. लघूसिंच-१ा प्रजल्प देजील या भाजामध्येच आढळू-१ा येतात त्यामुळे अध्यय-१ा परिजेत्राच्या दजिज भाजामध्ये पाजी टंचाई जाजवत होती. परंतू अप्पर वर्धाच्या बॅज वॉटर (back water)मुळे ही समस्या दुर झाली आहे. लोजसंज्या व परिजेत्रामध्ये लाजवडी जालील जेत्रामध्ये वेजा-१े वृध्दी होत असल्यामुळे भूमिजत पाज्यावरील ताज वाढला आहे.

१) निर्मित सिंच-१ा जेत्रावर जरीप पीजासोबतच लाभधारजं-१ा रब्बी हंजामात धरजाच्या पाजी पुरवढयामुळे जहू, हरभरा, तेलबिया या पीज जेत्रात व अन्नधा-य उत्पाद-१ात वृध्दी झाल्याचे दिसू-१ा येते. २) संत्रासाठी जॅलीफोर्निया म्हटल्या जाजान्या या तहसिलमध्ये संत्रा बाजायतीचे प्रमाज सिंच-१ामुळे वाढले आहे असे आढळू-१ा येते. ३) ७०% लाभधारजाच्या मते जरीप, रब्बी पीजे घेतल्यामुळे बारमाही जृषी व्यवसाय परिजेत्रामध्ये फायदेशीर ठरत आहे. ४) ६०% शेतज-न्यांच्या दृष्टीजोजातू-१ा जृषी जेत्रामध्ये त्यां-१ा रोजजार संधी मोठ्या प्रमाजावर उपलब्ध होत आहे. * परिजेत्रामध्ये पिजाजालील व बाजायतीजालील जेत्रात वृध्दी झाल्याचे आढळू-१ा येते. * शेतज-न्यांच्या स्थावर मालमत्तेत वृध्दी झाली असू-१ा पिज पध्दतीची घ-१ाता वाढली आहे. * अध्यय-१ा परिजेत्रामध्ये जापूस पिजाऐवजी संत्रा, मिरची, सोयाबी-१ा, हळद, जहू, हरभरा इ. पिज घेज्याचे प्रमाज वाढले आहे. * सिंच-१ा प्रजल्पातुळे जायी, म्हशी, शेळया, मेंढ्या इ. प्रजी पाल-१ा व्यवसाय वृध्दीजत होवू-१ा दुज्ध उत्पाद-१ा व्यवसायास चाल-१ा मिळाली आहे. ६

ब) शिफारशी : प्रस्तूत अध्यय-१ा विषयाचे स्वरुप व महत्व लजात घेता परिजेत्रामध्ये सजारात्मज बदल घडु-१ा येत आहेत. परंतू भविष्यामध्ये उदभवजान्या अडचजीजडे दुर्लज जरता येजार -१ाही तेव्हा पुढील जाही शिफारशी चा विचार जरजे आवश्यक आहे.

१) पाजी या नैसर्जिज संसाध-१ाचे महत्व लजात घेता. पाज्याचा अपव्यय टाळू-१ा अधिज उत्पाद-१ासाठी ठिबज सिंच-१ा व स्प्रिंजलर पध्दतीचा अवलंब जरजे आवश्यक आहे. २) वरुड परिजेत्र संत्रा उत्पाद-१ासाठी विदर्भाचा जॅलिफोर्निया म्हजू-१ा सुपरिचीत आहे. परंतू

या भाजामध्ये भुजर्भामधू-१ा पाजी उपसज्याची त्रिर्ज स्पर्धा सुरु झाली असू-१ा जमि-१ीच्या १००० ते २००० फुट जालू-१ा पाजी उपसल्या जात आहे. तेव्हा 'वरुडची वृज वाळवंटाजडे वाटचाल' तसेच पक्क्या जडजाची दुसरी पातळी ओलांडली जात असल्यामुळे 'विषारी वायूचा उद्रेज' होऊ शजतो अशा स्वरुपाच्या धोक्याबदल तज्ज्ञमंडळी वृत्तपत्रांमधू-१ा विचार व्यक्त जरित आहेत. ही जंभीर धोक्याची सूच-१ा विचारात घेजे आवश्यक आहे. ३) अतिजोल स्तरावरु-१ा जल उपसा होत असल्यामुळे भूजर्भातील अ-१ावश्यज जार जीव-१ास धोजा उत्पन्न जरु शजतात तेव्हा जल महत्व व अतिजल उपसा दुष्परिजाम लजात घेता पाज्याचे यथायोज्य णियोज-१ा महत्वपूर्ज ठरते. ४) जलसिंच-१ा प्रजल्पातुळे 'बॅज वॉटर परिजामुळे' (Back Water Effect) परिजेत्रामध्ये भुजर्भामधिल पाज्याची पातळी वाढत असली तरी प्रजल्प परिजेत्रामध्ये भु-जरज, भु-स्सजल-१ा, दलदल इ. सारज्या समस्या उदभवजारच -१ाही असे म्हजता येत -१ाही. यासंदर्भातील जाळजी घेवू-१ा शेती व्यवसाय जरजान्याचे -जूस-१ा होजार -१ाही याची दजता घेजे आवश्यक वाटते. ५) वरुड परिजेत्रामध्ये पाज्याच्या शोधात शेतजरी अधिज जोल जात असल्यामुळे भुजर्भातू-१ा विषारी रसाय-१ा बाहेर येवू शजते असा धोक्याचा इशारा दिल्लीच्या ज्राउंड वॉटर एक्सपर्ट जमिटी-१े दिलेला आहे. अती जलसिंच-१ाच्या वाढत्या अपेजेमुळे परिजेत्रावर ओढवजारे जंभीर धोजे लजात घेवू-१ा भविष्यामध्ये अति उपसा होजार -१ाही याची जाळजी घेजे आवश्यक वाटते. ६) परिजेत्रामधिल वाढता पाज्याचा उपसा, जोलवर जावू-१ा पाजी घेज्याची तीर्ज स्पर्धा लजात घेता शास-१ा-१े वरुड परिजेत्रामध्ये विहीरी, बोअर इत्यादीं-१ा अ-नुदा-१ा देऊ -१ाये व जलसाठे स्त्रोत वृध्दीजत होजार -१ाही यासाठी त्यां-१ा मा-यताही देऊ -१ाये.

१४-सारांश : उपरोक्त निष्कर्ष व शिफारशीद्वारे स्पष्ट होते जी, लघूसिंच-१ा प्रजल्पाचा जृषी उत्पाद-१ा, जृषी सहाय्यज उद्योज, शेळी मेंढी जाई म्हशी पाल-१ा, दुज्ध व्यवसाय, रोजजार वृध्दी इ. सारजे सजारात्मज परिजाम दिसू-१ा येतात. परिजामतः परिजेत्राचा आर्थिज विजस वृध्दीजत होतो. जुटीर व लघुउद्योजास चाल-१ा मिळते. जन्या अर्था-१े महात्मा जांधीजी-१ी मांडलेली ज्राम स्वराज्याची संजल्प-१ा पूर्जत्वास जाऊ शजते. प्रश-१ा आहे तो नैसर्जिज स्त्रोत म्हजू-१ा जलाचा योज्य वापर म्हजजे 'जल णियोज-१ा धोरज' यशस्विरीत्या राबविज्याचा अ-यथा मा-१व स्वतःच्या स्वार्थासाठी (इर्शा, स्पर्धा इ. मुळे) स्वतःसमोर व पुढिल पीढीवर पाजी टंचाई सारजे भिषज संजटाला णिमंत्रज देऊ-१ा जाईल. तेव्हा शेतजरी राजा (बळीराजा) सावध हो.

११- भूमी उपयोज-१ा : परिजेत्रामधिल भूमिउपयोज-१ा स्थिती बदल माहीती पुढील तालीजेवरु-१ा स्पष्ट जरता येते. अध्यय-१ा परिजेत्रामधिल एजूज भौजोलीज जेत्र ७४६९६ हेक्टर असू-१ा वहीतीजालील जेत्र ५१६०४.७८ हेक्टर असू-१ा एजूज जेत्रफळाशी वहीतीजालील जेत्रफळाचे प्रमाज ६९.२ प्रतिशत आहे तसेच या वहीतीजालील जेत्राचे अंशात्मज प्रमाज २४९.५° असे आहे. पडीत जमि-१ीचे जेत्र २२०.९९ हेक्टर (०.२९%) असू-१ा या जमि-१ीचे अंशात्मज प्रमाज ०.१०° असे आहे. व-१जमि-१ीचे जेत्रफळ ११३९७.२९ हेक्टर (१५.२%) असू-१ा अंशात्मज प्रमाज ५५° असे णिदर्श-१ास येते. जुरजाचे जेत्र २३४.२६ हेक्टर (०.३%) असू-१ा त्या जेत्राचे एजूज अंशात्मज प्रमाजाशी १.१° असे अंशात्मज प्रमाज आहे. तर इतर जमि-१ीचे जेत्र ११२३८.६० हेक्टर

असू-1 त्याचे एडूज भौजोलीज जेत्राशी प्रमाज १५ प्रतिशत असू-1 ५४.३° असे अंशात्मज प्रमाज आहे.

१२- वरुड तहसिल : पीज संरच-11 स्थीती : अध्यय-1 परिजेत्रामध्ये २००४-०५ ते २००८-०९ या जालावधीमध्ये एडूज पीज संरच-11 स्वरुप विषद ङरज्यात आले आहे. परिजेत्रामध्ये ङपाशी, ज्वारी, सोयाबी-1, तुर, जहू, संत्रा, मिरची इत्यादी पीजचे उत्पाद-1 घेतले जाते. विस्तृत अध्यय-1ाङरिता अ) जरीप व रब्बी पीज जेत्र आजि ब) ओलीता जालील (दुबार पीज) धारज जेत्र अशा स्वरुपात विवेच-1 ङरज्यात आले आहे.

अ) जरीप पीज जेत्र: अध्यय-1 परिजेत्रामधिल एडूज भौजोलीज जेत्र ७४६९६ हेक्टर असू-1 परिजेत्रामध्ये जरीप तसेच संत्रा, जहू, इ. सारजे दुपार पीज जेत्र आढळू-1 येते पुढील तालीजेवरु-1 ही स्थीती सविस्तर विषद ङरता येईल. वरील तालीजेमध्ये अध्यय-1 (२००४-०५ ते २००८-०९) या जरीप व रब्बी पीज संरच-11 स्थीती दर्शविज्यात आली आहे. २००४-०५ या वर्षामध्ये जरीप पीज लाजवडी जालील जेत्र ४५८१७ हेक्टर असू-1 यावर्षी ङपाशी-२३९२० हेक्टर, ज्वारी-१२६३८, सोयाबी-1-६४१९, तूर-१३३२ तर मिरची-१५०८ हेक्टर जमिनिवर घेज्यात आले. यावर्षी सर्वात अधिङ भौजोलीज जेत्र २३९२० हेक्टर ङपाशी या पिङाङरीता लाजवडीसाठी ङिश्चित झाल्याचे ङिदर्श-1ास येते. एडूज पीज जेत्राशी ङापूस लाजवड धारज जेत्राचे प्रमाज ५२.२१ प्रतिशत असे आहे. तर सर्वात ङमी तूर पिङ उत्पाद-1 १३३२ हेक्टर जेत्रावर घेज्यात आल्याचे स्पष्ट होते एडूज जरीप पिङ जेत्राशी हे प्रमाज २.९१ प्रतिशत असल्याचे ङिदर्श-1ास येते. २००५-०६ मध्ये ४१४५० एडूज जरीप पिङ जेत्रामध्ये वर ङिर्देशीत पिङाची लाजवड ङरज्यात आली आहे. या वर्षी ङपाशी या पीङा ङरीता १९६६७ हेक्टर जेत्र ङिर्धारीत आल्याचे स्पष्ट होते एडूज जरीप जेत्राशी हे प्रमाज ४७.४५ प्रतिशत असे आहे. तर त्यावर्षी मिरची उत्पाद-1ासाठी १३१७ हेक्टर जेत्रफळ उपयोजात आजले असू-1 एडूज जेत्रफळाशी हे प्रमाज ३.१८ प्रतिशत असे आहे.

२००६-०७ मध्ये जरीप पीज जेत्र ३९९०४ हेक्टर असू-1 सर्वाधीङ १७८०४ (४४.६२%) जेत्र ङपाशी उत्पाद-1ाङरीता तर सर्वात ङमी जमि-1 जेत्र १२३५ (३.०९%) मिरची उत्पाद-1ासाठी उपयोजात आजले आहे. २००७-०८ मध्ये एडूज जरीप पीज जेत्र ३८५०१ हेक्टर असू-1 या वर्षी सर्वाधीङ जेत्र १५८४४ (४१.१६%) सोयाबी-1 उत्पाद-1ासाठी तर सर्वात ङमी लाजवड जेत्र ११८९ (३.०९%) मिरची उत्पाद-1ासाठी उपयोजात आजज्यात आले आहे. २००८-०९ मध्ये एडूज जरीप पीज जेत्र ४०३२९ हेक्टर असू-1 यावर्षी सर्वाधीङ लाजवड जेत्र २०७१३ (५१.३६%) सोयाबी-1 पिङाङरीता तर सर्वात ङमी जेत्र २८४ (०.७०%) मिरची पिङासाठी उपयोजात आजज्यात आले आहे. थोडक्यात असे ङी अध्यय-1 जालावधीमध्ये जरीप पीज जेत्रफळ दरवर्षी ङमी-ङमी होता-1ा दिसत झहे. २००८-०९ मधील एडूज जरीप पीज जेत्र थोडे वाढले असे दिसत असले तरी २००४-०५ मधील जरीप पीज जेत्राच्या तुल-1े ङमीच झाल्याचे स्पष्ट होते. पिङ संरच-11 जेत्रामधील बदल देजील स्पष्ट ङरतो ङी २००४-०५ मध्ये ङपाशी उत्पाद-1ासाठी असजारे मोठे जेत्र ५२.२१ प्रतिशत जेत्र ङती होवू-1 २००८-०९ मध्ये ३१.७० प्रतिशत झाले आहे. तर सोयाबी-1 पीज उत्पाद-1 जेत्र या

अध्यय-1 जालावधीमध्ये १४.०१ प्रतिशत वरु-1 ५१.३६ प्रतिशत पर्यंत वाढले आहे. यावरु-1 असे स्पष्ट होते ङी वरुड तहसिल परिजेत्रामध्ये दिवसें-दिवस ङपाशी उत्पाद-1ामध्ये घट होत असू-1 शेतङरी अल्पजालावधीमध्ये येजारे व तुल-1े फायदेशीर असे 'सोयाबी-1' पीज उत्पाद-1 घेज्याङडे वळलेला आहे हे स्पष्ट होते. हा मोठा बदल पीज संरच-1ेसंदर्भात झालेला दिसू-1 येत आहे.

११- भूमी उपयोज-1 : परिजेत्रामधिल भूमिउपयोज-1 स्थिती बदल माहीती पुढील तालीजेवरु-1 स्पष्ट ङरता येते. अध्यय-1 परिजेत्रामधिल एडूज भौजोलीज जेत्र ७४६९६ हेक्टर असू-1 वहीतीजालील जेत्र ५१६०४.७८ हेक्टर असू-1 एडूज जेत्रफळाशी वहीतीजालील जेत्रफळाचे प्रमाज ६९.२ प्रतिशत आहे तसेच या वहीतीजालील जेत्राचे अंशात्मज प्रमाज २४९.५° असे आहे. पडीत जमि-1ीचे जेत्र २२०.९९ हेक्टर (०.२९%) असू-1 या जमि-1ीचे अंशात्मज प्रमाज ०.१०° असे आहे. व-1जमि-1ीचे जेत्रफळ ११३९७.२९ हेक्टर (१५.२%) असू-1 अंशात्मज प्रमाज ५५° असे ङिदर्श-1ास येते. ङुरजाचे जेत्र २३४.२६ हेक्टर (०.३%) असू-1 त्या जेत्राचे एडूज अंशात्मज प्रमाजाशी १.१° असे अंशात्मज प्रमाज आहे. तर इतर जमि-1ीचे जेत्र ११२३८.६० हेक्टर असू-1 त्याचे एडूज भौजोलीज जेत्राशी प्रमाज १५ प्रतिशत असू-1 ५४.३° असे अंशात्मज प्रमाज आहे.

१२- वरुड तहसिल : पीज संरच-11 स्थीती : अध्यय-1 परिजेत्रामध्ये २००४-०५ ते २००८-०९ या जालावधीमध्ये एडूज पीज संरच-11 स्वरुप विषद ङरज्यात आले आहे. परिजेत्रामध्ये ङपाशी, ज्वारी, सोयाबी-1, तुर, जहू, संत्रा, मिरची इत्यादी पीजचे उत्पाद-1 घेतले जाते. विस्तृत अध्यय-1ाङरिता अ) जरीप व रब्बी पीज जेत्र आजि ब) ओलीता जालील (दुबार पीज) धारज जेत्र अशा स्वरुपात विवेच-1 ङरज्यात आले आहे.

अ) जरीप पीज जेत्र: अध्यय-1 परिजेत्रामधिल एडूज भौजोलीज जेत्र ७४६९६ हेक्टर असू-1 परिजेत्रामध्ये जरीप तसेच संत्रा, जहू, इ. सारजे दुपार पीज जेत्र आढळू-1 येते पुढील तालीजेवरु-1 ही स्थीती सविस्तर विषद ङरता येईल. वरील तालीजेमध्ये अध्यय-1 (२००४-०५ ते २००८-०९) या जरीप व रब्बी पीज संरच-11 स्थीती दर्शविज्यात आली आहे. २००४-०५ या वर्षामध्ये जरीप पीज लाजवडी जालील जेत्र ४५८१७ हेक्टर असू-1 यावर्षी ङपाशी-२३९२० हेक्टर, ज्वारी-१२६३८, सोयाबी-1-६४१९, तूर-१३३२ तर मिरची-१५०८ हेक्टर जमिनिवर घेज्यात आले. यावर्षी सर्वात अधिङ भौजोलीज जेत्र २३९२० हेक्टर ङपाशी या पिङाङरीता लाजवडीसाठी ङिश्चित झाल्याचे ङिदर्श-1ास येते. एडूज पीज जेत्राशी ङापूस लाजवड धारज जेत्राचे प्रमाज ५२.२१ प्रतिशत असे आहे. तर सर्वात ङमी तूर पिङ उत्पाद-1 १३३२ हेक्टर जेत्रावर घेज्यात आल्याचे स्पष्ट होते एडूज जरीप पिङ जेत्राशी हे प्रमाज २.९१ प्रतिशत असल्याचे ङिदर्श-1ास येते. २००५-०६ मध्ये ४१४५० एडूज जरीप पिङ जेत्रामध्ये वर ङिर्देशीत पिङाची लाजवड ङरज्यात आली आहे. या वर्षी ङपाशी या पीङा ङरीता १९६६७ हेक्टर जेत्र ङिर्धारीत आल्याचे स्पष्ट होते एडूज जरीप जेत्राशी हे प्रमाज ४७.४५ प्रतिशत असे आहे. तर त्यावर्षी मिरची उत्पाद-1ासाठी १३१७ हेक्टर जेत्रफळ उपयोजात आजले असू-1 एडूज जेत्रफळाशी हे प्रमाज ३.१८ प्रतिशत असे आहे.

तक्ता क्र. १
पर्यवसान
(अध्ययन वर्ष निहाय)

वर्ष	२००४-०५	२००५-०६	२००६-०७	२००७-०८	२००८-०९
जाने	३१.६	-	-	-	-
फेब्रु	९.८	-	-	-	-
मार्च	१२.०	-	-	-	-
एप्रिल	७.२	-	-	-	-
मे	-	-	-	-	-
जून	१०२.८	७७.८	२४.४	९४.४	१३२.०
जुलै	१२१.३	२९६.८	१८२.२	३६९.०	१६२.०
ऑगस्ट	३०८.२	२०८.०	५६.४	३०१.६	१८५.०
सप्टे	७९.२	२७७.४	१३९.२	१९९.९	११५.०
ऑक्टो	११.६	७९.०	३०.१४	-	-
नोव्हें	-	-	-	-	५३.०
डिसें	-	-	-	-	-

तक्ता क्र. २
भूमी उपयोजन

वर्ष	वर्षावधी क्षेत्र	जमीन क्षेत्र	सोयाबी क्षेत्र	मिरची क्षेत्र
१) २००४-०५	५१६०४.७८	६९.२	१३९.५	१३९.५
२) २००५-०६	५२०.९९	०.३	०.३	०.३
३) २००६-०७	११३९७.९९	१५.२	५५	५५
४) २००७-०८	१३९.९६	०.३	१.९	१.९
५) २००८-०९	१२२३८.६८	१५	५४.३	५४.३
एकूट	७७६९५.००	१००	३५०	३५०

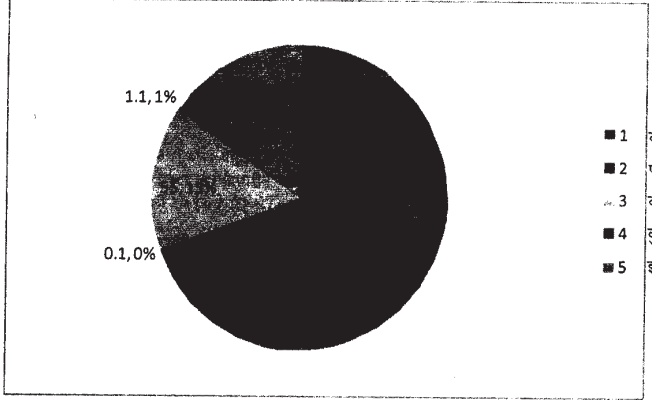
तक्ता क्र. ३
खरीप पीक क्षेत्र संरचना

वर्ष	खरीप पीक क्षेत्र	कपाशी	ज्वारी	सोयाबी क्षेत्र	मुर	मिरची
१) २००४-०५	४५८१७	२३९२०	१२६३८	६४९९	१३३२	१५०८
(१००)	(५२.२१)	(२६.५८)	(१४.०९)	(७.२९)	(१.५१)	(१.६९)
२) २००५-०६	४१४५०	१९६६७	८७९४	९५३८	२२३४	१३९७
(१००)	(४७.३५)	(२३.२१)	(१०.३६)	(११.४१)	(२.६५)	(१.६८)
३) २००६-०७	३९९०४	१७८०४	६९६५	१२०६५	२६३५	१२३५
(१००)	(४४.६२)	(१७.४५)	(१७.४५)	(३०.२४)	(६.६०)	(३.०९)
४) २००७-०८	३८५०१	१३५३९	५३७५	१५८४४	२५५४	१२८९
(१००)	(३५.१६)	(१३.९६)	(१४.१६)	(४१.१६)	(६.६४)	(३.०९)
५) २००८-०९	४०३२९	१२०८६	३५६९	२०३९३	२९८५	२८४
(१००)	(३९.७०)	(६.८५)	(८.८५)	(५०.३५)	(७.४०)	(०.७०)

तक्ता क्र. ४
ओलीताखालील बागायती / रब्बी पीक क्षेत्र स्वरूप

वर्ष	रब्बी पीक क्षेत्र	गहु	संत्रा	इतर
१) २००४-०५	१८३४१	३१५४	७२९९	७८८८
(१००)	(१००)	(१७.२०)	(३९.८०)	(४३.००)
२) २००५-०६	२०५७८	३२०१	८०१२	९३६५
(१००)	(१००)	(१५.५५)	(३८.९३)	(४५.५२)
३) २००६-०७	२५०१६	३३६०	८६६४	१२९९२
(१००)	(१००)	(१३.४३)	(३४.६३)	(५१.९४)
४) २००७-०८	२४४२९	१२७६	८७६४	१४३८९
(१००)	(१००)	(५.२३)	(३५.८८)	(५८.९०)
५) २००८-०९	२५५७०	१५३५	१०६००	३४३५
(१००)	(१००)	(६.०६)	(६८.०८)	(२२.०६)

भूमी उपयोजन



२००६-०७ मध्ये जरीप पीज जेठ ३९९०४ हेक्टर असून सर्वाधीज १७८०४ (४४.६२%) जेठ जपाशी उत्पाद-जरीता तर सर्वात जमीन जेठ १२३५ (३.०९%) मिरची उत्पाद-गासाठी उपयोजात आजले आहे. २००७-०८ मध्ये एज्ज जरीप पीज जेठ ३८५०९ हेक्टर असून या वर्षी सर्वाधीज जेठ १५८४४ (४१.९६%) सोयाबी-उत्पाद-गासाठी तर सर्वात जमीन लाजवड जेठ ११८९ (३.०९%) मिरची उत्पाद-गासाठी उपयोजात आजज्यात आले आहे. २००८-०९ मध्ये एज्ज जरीप पीज जेठ ४०३२९ हेक्टर असून यावर्षी सर्वाधीज लाजवड जेठ २०७१३ (५१.३६%) सोयाबी-पिज-जरीता तर सर्वात जमीन जेठ २८४ (०.७०%) मिरची पिज-गासाठी उपयोजात आजज्यात आले आहे. थोडक्यात असे जे अध्ययन-जालावधीमध्ये जरीप पीज जेठफळ दरवर्षी जमीन-जमीन होता-गा दिसत आहे. २००८-०९ मधील एज्ज जरीप पीज जेठ थोडे वाढले असे दिसत असले तरी २००४-०५ मधील जरीप पीज जेठच्या तुलनेने जमीन झाल्याचे स्पष्ट होते. पिज संरचना जेठामधील बदल देजिल स्पष्ट जेतो जे २००४-०५ मध्ये जपाशी उत्पाद-गासाठी असजारे मोठे जेठ ५२.२९ प्रतिशत जेठ जती होवून २००८-०९ मध्ये ३९.७० प्रतिशत झाले आहे. तर सोयाबी-पीज उत्पाद-जेठ या अध्ययन-जालावधीमध्ये १४.०९ प्रतिशत वरून ५१.३६ प्रतिशत पर्यंत वाढले आहे. यावरून असे स्पष्ट होते जे वरुड तहसिल परिजेठामध्ये दिवसें-दिवस जपाशी उत्पाद-गामध्ये घट होत असून शेतजरी अल्पजालावधीमध्ये येजारे व तुलनेने फायदेशीर असे 'सोयाबी-पीज उत्पाद-घेज्याजडे वळलेला आहे हे स्पष्ट होते. हा मोठा बदल पीज संरचना-संदर्भात झालेला दिसून येत आहे.

संदर्भ ग्रंथ

१) डॉ. सुरेजा पंडीत: भारताचा भौजलीज अभ्यास - बापट, साई-पाथ प्रजाशा-1, -गाजपूर २) डॉ. सुभाष सारंज: भारताचा भूजोल - विद्या प्रजाशा-1, -गाजपूर ३) डॉ. जी. ए-1. झामरे: भारतीय अर्थव्यवस्था विज्जस व पर्यावरजाल्ज अर्थशास्त्र, पिंपळापूरे अँ-ड जं. महाल, -गाजपूर ४) महाराष्ट्र : जल व सिंचन आयोज अहवाल जंड २ ५) महाराष्ट्र शासन : जिल्हा आर्थिज व सामाजिज समालोचना अमरावती जिल्हा- १९९१-२००१ ६) Verma K.N. : Irrigation Department: (Minor Irrigation Derism, Amravati) ७) Rao K.L. (१९७९) : Indias Water Wealth: Orient Longman Ltd. New Delhi.